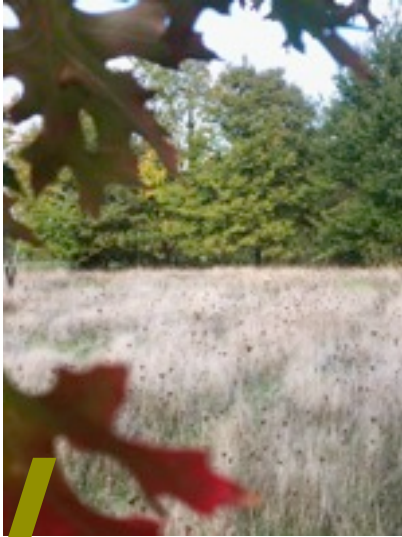


# **/Arboretum de la Chevauchée/ Feuille de route**

---





# /Arboretum de la Chevauchée/

Feuille de route

---

## **Projet initial**

Confier à une association de bénévoles, sans créer de charge financière significative pour la municipalité, la valorisation d'un espace vert communal périurbain protégé, son ouverture au public et la coordination d'événements et d'actions participatifs s'y déroulant.

## **État des lieux initial à la création de l'association en juillet 2024**

Un terrain clos de 4ha, labellisé Refuge LPO, composé principalement d'une prairie plantée d'une cinquantaine de jeunes arbres remarquables (au sens d'atypiques localement) non ornementaux et d'un jeune verger, bordés à l'Ouest d'un bosquet jeune, en libre évolution, comportant des cheminements, et à l'Est d'un bosquet d'arbres matures, en libre évolution également, d'accès fermé. Un accès à l'eau est permis par un forage équipé d'une pompe alimentée par panneaux solaires et batterie. Une plantation expérimentale participative est planifiée en novembre 2024 (copilotage INRAE / service espaces vert de Saint-Jean-le-Blanc).

---





## **/Projet envisagé par l'association partenaire arbOlab/**

Au terme d'une première année d'observation, de réflexion et de premières actions sur le terrain, l'association propose de développer ici sa vision à long terme sur laquelle chacun pourra s'appuyer pour faire comprendre à toute partie intéressée la portée et les spécificités du projet.

### **Lignes directrices**

---

Faire de la contrainte budgétaire (tendre vers une charge nulle pour la commune) une opportunité de développer et pérenniser des savoir-faire et une dynamique participative.

Accroître la valeur patrimoniale du bien public confié (ce que l'on y voit), et y associer, en la créant ex-nihilo, une valeur patrimoniale immatérielle (ce que l'on y fait collectivement).

Ce faisant, tenter l'expérience de constituer, par la seule mobilisation renouvelée de bénévoles amateurs apprenants (la sollicitation des services municipaux étant réduite au strict minimum), un héritage à transmettre sur le terrain, et dans les esprits.

Faire de l'arboretum un lieu « ressource », pour son propre enrichissement, et au-delà.

La relation spécifique du public au projet, à la fois bénéficiaire, ressource, apprenant, hors du cadre d'un poste budgétaire, et rompant avec un rapport « client/fournisseur », nous paraît faire l'originalité du projet et constituer une innovation.

Ces projections impliquent de respecter le temps long du végétal et de la sobriété de moyens. On peut en effet supposer que l'appropriation citoyenne, donc l'adhésion aux initiatives participatives proposées, ira croissant alors que les premières actions auront modifié l'aspect, l'atmosphère donc l'attractivité du site. Dans l'intervalle, la mise en place de supports de communication in situ sera un relais majeur pour donner une perspective aux visiteurs.

L'association propose d'agir selon 3 modes qui, d'une façon ou d'une autre, impliqueront le public.



### **3 modes d'action de l'association**

---

#### **/1/ OUVERTURE AU PUBLIC**

**Offrir au public l'accès à un espace naturel périurbain protégé, restauré dans une atmosphère champêtre, valorisant la végétation locale autour d'une collection d'arbres non ornementale. Accueillir des événements compatibles avec le caractère protégé site.**

#### **/2/ PRODUCTION & PLANTATIONS**

**Produire, et planter localement ou rendre disponible, en acquérant un savoir-faire transmissible, des végétaux d'origine locale ou d'intérêt spécifique afin de les faire connaître et de tendre vers un développement du site à coût nul, tout en proposant au plus large public (adhérent ou volontaire ponctuellement) des temps d'activités en lien avec le végétal et la biodiversité.**

#### **/3/ EXPERIMENTATION**

**Expérimenter, donner à voir, en acquérant un savoir-faire transmissible, la mise en œuvre de techniques sobres en ressources favorisant l'autonomie du site, la biodiversité ou la résilience des écosystèmes, et accueillir des organisations dans ce cadre, pour la conduite de projet, l'observation ou la pédagogie.**

---



## Projection fin 2026

### **/1/ Ouverture au public**

Ouverture du site : chaque dimanche matin de 10h à 12h et le 2<sup>ème</sup> dimanche du mois de 10h à 18h.

L'identification des arbres spécifiques est complétée (mini-ardoises) et cartographiée (carte générale du site) in situ et sur le site web.

Les cheminements libres (dont l'accès à chaque arbre « remarquable ») sont confirmés, un parcours de visite fléché guidant le public entre les zones « thématiques » et points d'intérêt (vergers, micro-bosquets...) avec des panneaux explicatifs.

La haie en limite nord est complétée.

Une haie sur la parcelle sud est implantée.

Un site web Arboretum de la Chevauchée distinct de celui de l'association est créé.

Un appentis accueil / abri est adossé au local technique actuel.

### **/2/ Production & Plantations**

La pépinière est initiée pour des végétaux :

- d'origine locale pour la plantation in situ ou la mise à disposition hors site
- d'intérêt conservatoire, de « promotion », d'adaptation (p. ex.) :
  - o Châtaignes de variétés anciennes solognotes
  - o Cormier (*Sorbus domestica*)

Les techniques de base de production d'arbres et arbustes sont en cours d'expérimentation (collecte, semis avec ou sans stratification, boutures...) pour la plantation in situ.

Une plantation participative d'automne est organisée.

Le public est informé au fil de l'eau des activités auxquelles il peut participer tout au long de l'année.

### **/3/ Expérimentation**

Une partie des nouvelles haies en cours d'implantation autour des parcelles est conçue selon le principe de haies « ressources » ou fonctionnelles (trognons, trogne à greffons, plessage...), mellifères, corridors, pédagogiques, fruitières.

Le contact est établi entre arbOlab et l'école de la Mouillère

Le projet de mare se poursuit, piloté par le service espaces verts avec le support d'arbOlab.



## Projection à 5 ans

### **/1/ Ouverture au public**

Ouverture du site : tous les dimanches de 10h à 17h.

L'entrée du site est mise en valeur.

L'ensemble des parcelles est compartimenté par des haies en cours de croissance.

Les supports de communication sur site sont enrichis et permettent un accueil des visiteurs ou de groupes en autonomie, élargissant son attractivité et sa visibilité.

### **/2/ Production & Plantations**

Les techniques de base de production d'arbres et arbustes sont maîtrisées de la collecte à la mise en culture.

Un recueil de « modes opératoires » est constitué à destination des adhérents.

La capacité de la pépinière (chassis, jauges...) est disponible.

La production de la pépinière s'enrichit d'espèces disponibles à la vente à la fête des plantes ou pour des plantations participatives sur site et hors site (pistes cyclables, écoles, quartiers...).

La plantation participative d'automne est ritualisée.

Les premières greffes de châtaigniers anciens de Sologne sont réalisées.

### **/3/ Expérimentation**

Les techniques en cours d'expérimentation (trognes, trogne à greffons, plessage...) sont suivies et décrites par les supports localement.

La mare (intermittente) est intégrée avec un premier retour d'expérience.



## Projection à 10 ans

### **/1/ Ouverture au public**

Ouverture du site : samedi et dimanche de 10h à 17h.

Le site a acquis une notoriété locale et devient un but de promenade parmi des environnements diversifiés, agrémentés de contenus.

Des événements thématiques sont organisés, d'ampleur et dans des temps compatibles avec la protection du site.

### **/2/ Production & Plantations**

La production d'arbres et arbustes du site est disponible pour les espèces locales ou d'intérêt spécifique, pour des plantations participatives hors site ou in-situ, et pour la vente annuelle.

Le savoir-faire est capitalisé dans un recueil afin de pérenniser le savoir-faire et proposer des activités participatives diversifiées tout au long de l'année.

### **/3/ Expérimentation**

Les techniques expérimentées donnent des résultats tangibles enrichissant les activités proposées au public et la portée pédagogique du site. L'entretien est une activité en soi pour les bénévoles.

---



## Projection à 20 ans...

Ouverture du site : ... ?

Les arbres remarquables ont une maturité conférant au site sa légitimité en tant qu'arboretum.

La diversité biologique est enrichie, suivie, décrite et observable.

À travers les expériences menées visibles sur le site et les contenus explicatifs et pédagogiques proposés, la visite libre complète du site prend 2 heures et intéresse un public au-delà de la métropole.

L'originalité de la démarche mise en œuvre contribue à l'attractivité du territoire, ancrée dans son histoire arboricole, et valorisant l'implication citoyenne.

La cohorte des participants bénévoles est constituée, multigénérationnelle, fruit et source d'une fierté collective locale.

Le modèle est transférable dans d'autres communes, un support de l'association est proposé dans ce cadre et les pratiques documentées à destination d'un public non expert.

---